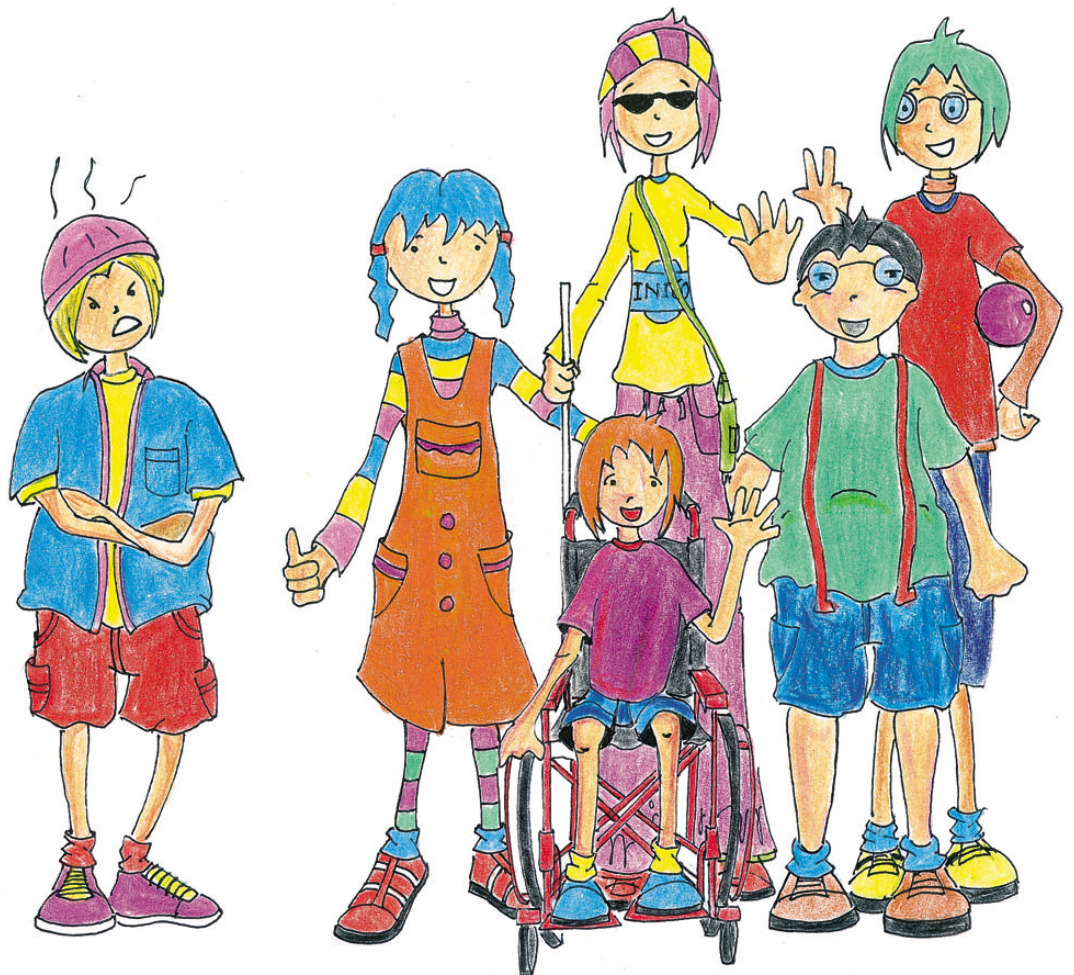


Apreciamos las diferencias

ALUMNOS CON DISCAPACIDAD

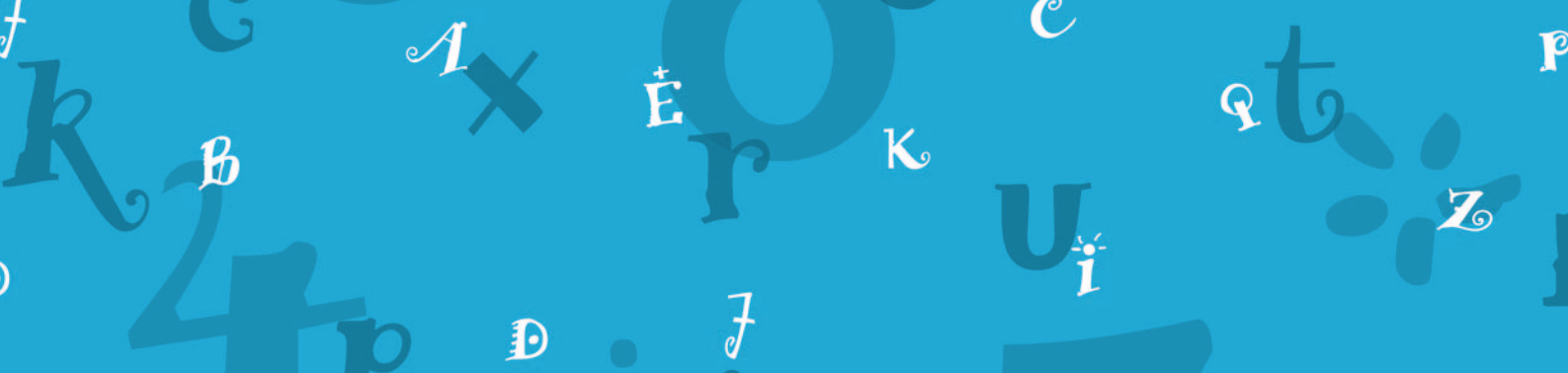
MIGUEL ÁNGEL VERDUGO ALONSO
FRANCISCA GONZÁLEZ GIL
M^o ISABEL CALVO ÁLVAREZ



Junta de Comunidades de
Castilla-La Mancha
www.jccm.es



COMITÉ ESPAÑOL
DE REPRESENTANTES
DE MINUSVÁLIDOS



Apreciamos las diferencias

Alumnos con Discapacidad

U1

Miguel Ángel Verdugo
Francisca González Gil
M^o Isabel Calvo Álvarez

Instituto Universitario de Integración en la Comunidad.
Universidad de Salamanca

Ilustraciones
Alberto González Gil



AUTORES

Miguel Angel Verdugo Alonso
Maestro y Psicólogo

Francisca González Gil
Pedagoga

M^a Isabel Calvo Álvarez
Maestra y Pedagoga

ILUSTRACIONES

Alberto González Gil
Maestro y Educador Social

MAQUETACIÓN

David Aparicio Sánchez
Maestro y Licenciado en
Comunicación Audiovisual

DISEÑO, FOTOMECÁNICA,
ENCUADERNACIÓN E IMPRESIÓN
AGSM



ÍNDICE

1. LOS ALUMNOS CON DISCAPACIDAD	1
2. PLAN DE LA UNIDAD DIDÁCTICA	3
2.1- Objetivos	3
2.2- Contenidos	3
2.3- Metodología	4
2.4- Actividades	4
3. PROPUESTA DE TRABAJO	5
3.1- Trabajo con el poster	6
3.2- Sopa de letras	9
3.3- Actividad de socialización	11
3.4- Actividad de expresión plástica	11
3.5- Actividad de expresión escrita	12
3.6- Debate	13
3.7- Prejuicios hacia las personas con discapacidad	14
3.8- Día Internacional y Europeo de las personas con discapacidad	15
3.9- Actividades complementarias	16
4. RECUERDA	17
5. INFORMACIÓN DE INTERÉS	19
5.1- Criterios para la selección de literatura infantil y juvenil ...	21
5.2- Literatura infantil y juvenil en la que aparecen personajes con discapacidad	23
5.3- Criterios para seleccionar la idoneidad de un colaborador ...	24
5.4- Listado de asociaciones que trabajan con personas con discapacidad en Castilla La Mancha	25
5.5- Direcciones básicas de internet en materia de discapacidad ..	26
5.6- Referencias bibliográficas	27
6. FICHAS PARA TRABAJAR CON LOS ALUMNOS	29





1- LOS ALUMNOS CON DISCAPACIDAD

Los alumnos con discapacidad son niños que presentan alguna limitación que dificulta su desarrollo y aprendizaje en la escuela y una convivencia normal con los otros alumnos.

Algunos de los grupos más numerosos de alumnos con discapacidad que requieren la atención de los profesionales de la educación son aquellos que presentan limitaciones y problemas intelectuales, físicos, visuales y auditivos. Y en ellos se centran las siguientes unidades didácticas. No obstante, hay muchos otros tipos posibles de alumnos con discapacidad, entre los que pueden destacarse aquellos que tienen problemas de aprendizaje, emocionales y de comportamiento, de comunicación, autismo o discapacidades graves y múltiples. Nos centraremos por último en uno de ellos (los alumnos con problemas emocionales o de comportamiento) a fin de sugerir un ejemplo de desarrollo de actividades que puede hacer el profesor con cualquier otro tipo de alumnos no expuesto previamente.

Los alumnos con discapacidad requieren la atención especial de los profesores y otros profesionales de la educación para que los problemas específicos que limitan su comportamiento y participación en la comunidad puedan ser superados. Solo con una buena atención y mediación de los profesionales de la educación, junto a una planificación adecuada del centro y del sistema educativo, se puede compensar la desigualdad de oportunidades de estos alumnos.

Las discapacidades que puede presentar un niño pueden ser de distinto tipo, lo que determina diferentes necesidades como alumno. Aunque los alumnos compartan la misma discapacidad siempre hay características particulares de cada caso que le hace ser diferente, exigiendo siempre una evaluación de necesidades y determinación de los apoyos individualizada. El nivel de gravedad, la extensión, la duración de la discapacidad, y la presencia de otras discapacidades son algunos de los aspectos a tener en cuenta para entender el significado y consecuencias de la discapacidad en cada alumno. Y no hay que olvidar la influencia que ejerce el contexto sobre el alcance de estas consecuencias de la discapacidad en cada alumno.

La atención a los alumnos con discapacidad ha ido evolucionando desde una respuesta mayoritariamente segregadora como la que se daba en los Centros de Educación Especial hacia una escuela integradora e inclusiva que reconoce el derecho del alumno diferente a compartir y convivir en los mismos lugares que el resto de los niños. Pero esta evolución no se logra simplemente por

formularla o dictar leyes acorde al cambio propuesto, sino que requiere de actuaciones diarias y constantes de los principales actores del proceso educativo, que son los profesores y otras personas que directamente trabajan con los alumnos.

Serán los comportamientos cotidianos de estas personas los que generen una comprensión y comportamiento diferentes de los compañeros de aula y de otras personas que se relacionan con los alumnos con discapacidad.

La escuela para todos (escuela inclusiva) se basa en una planificación general del sistema educativo, en el que desempeñan un papel especial la administración, los centros, los equipos directivos, los profesores, las familias y todos los alumnos.

El aula y el centro educativo son los lugares en los que se produce el aprendizaje sustancial de competencias y habilidades por parte de todos los alumnos. El trabajo riguroso del profesorado y otros profesionales en la escuela se encarga de proporcionar al alumno aprendizajes que le permitan afrontar y superar sus limitaciones así como favorecer el desarrollo de sus potencialidades.

El aula y el centro educativo son también los principales responsables de generar actitudes y valores positivos hacia el resto de las personas, hacia otros alumnos. Solamente con una acción decidida y planificada de la escuela y sus profesores puede esperarse la reducción y eliminación de discriminaciones a otros alumnos y personas por motivos de discapacidad, procedencia, lengua, género, raza, religión o cualquier otra condición. La escuela para todos se basa en diseñar y desarrollar un ambiente integrador, y ésto significa estar informado de las diferentes necesidades de cada individuo, comprender esas necesidades, aceptar al alumno diferente y ofrecer ayudas, apoyos y adaptaciones en el centro y en la comunidad.

El apoyo que necesita el alumno con discapacidad es muy variado y debe planificarse individualmente. No obstante, todos los alumnos pueden y deben aprender a colaborar con los alumnos con necesidades especiales contribuyendo, cuando corresponda, a superar y compensar las limitaciones del mismo.

Esta Unidad Didáctica se dirige al conocimiento de las personas con discapacidad, de sus necesidades y a proponer actividades de sensibilización hacia las limitaciones que pueden presentar. La finalidad es familiarizar a los alumnos de Educación Primaria con los problemas y dificultades de los compañeros que tienen discapacidad, y generar en ellos actitudes positivas de colaboración y apoyo para que cooperen en la superación de las limitaciones.



2- PLAN DE LA UNIDAD DIDÁCTICA

2.1- OBJETIVOS

Generales

- Conocer las características que presentan las personas con discapacidad
- Sensibilizar acerca de las necesidades de las personas con discapacidad y de los prejuicios existentes hacia ellas
- Mejorar la convivencia entre los alumnos
- Reconocer y valorar críticamente las diferencias
- Rechazar cualquier discriminación
- Colaborar en la planificación y realización de actividades en grupo y aceptar las normas y reglas que democráticamente se establezcan

Específicos

- Proporcionar información sobre las características de las personas con discapacidad
- Identificar las necesidades de apoyo que presentan las personas con discapacidad
- Adquirir y utilizar habilidades sociales y de comunicación para la convivencia con personas con discapacidad
- Experimentar y vivenciar las limitaciones
- Identificar y plantear interrogantes y problemas en relación con las personas con discapacidad

2.2- CONTENIDOS

Conceptuales

- Aspectos básicos relacionados con la discapacidad
- Apoyos

Procedimentales

- Dominio de habilidades sociales y de comunicación
- Utilización de técnicas de trabajo en equipo
- Producción de textos escritos
- Análisis de las repercusiones de determinadas prácticas y actividades sociales
- Realización e interpretación de cuestionarios

Actitudinales

- Sensibilidad y rechazo ante las desigualdades sociales
- Integración de las personas con discapacidad
- Respeto a las diferencias
- Amistad
- Aceptación de las posibilidades y limitaciones del propio cuerpo

2.3- METODOLOGÍA

La metodología será la misma para todas las unidades didácticas, y se basará en acercar al niño a las personas con discapacidad a través de diferentes actividades que le permitan iniciarse y profundizar de manera vivencial en el tema.

Se insistirá en el diálogo guiado, en la identificación de las necesidades de apoyo que presentan estas personas y en la eliminación de los prejuicios sociales que existen hacia las mismas, lo que nos permitirá avanzar en el camino a conseguir una sociedad en la que la igualdad de oportunidades para todos sea una realidad.

Por tanto, estamos hablando de una metodología activa, participativa y globalizada partiendo en todo momento de las características, intereses y necesidades de todos los implicados en el desarrollo de esta unidad didáctica (profesores, alumnos y sociedad en general), lo que favorecerá el logro de la igualdad de oportunidades anteriormente mencionada.

2.4- ACTIVIDADES

Primer Ciclo	Segundo Ciclo	Tercer Ciclo
1. Trabajo con el póster	1. Trabajo con el póster	1. Trabajo con el póster
2. Sopa de letras	2. Sopa de letras	2. Sopa de letras
3. Socialización	3. Socialización	3. Socialización
4. Expresión plástica	4. Expresión escrita	4. Expresión escrita
5. Debate	5. Debate	5. Debate
6. Prejuicios: conversación	6. Prejuicios: conversación / encuesta	6. Prejuicios: conversación / encuesta
7. Día Internacional y Europeo de las personas con discapacidad	7. Día Internacional y Europeo de las personas con discapacidad	7. Día Internacional y Europeo de las personas con discapacidad
8. Actividades Complementarias	8. Actividades Complementarias	8. Actividades Complementarias



PROPUESTA DE TRABAJO



3.1- TRABAJO CON EL PÓSTER

Se iniciará la Unidad Didáctica presentando a la pandilla de amigos con los que vamos a trabajar a lo largo de la misma, a través de láminas en las que aparecerán individualmente cada uno de estos personajes.

De manera orientativa, presentamos a cada uno de ellos con algunos de los rasgos que les caracterizan:



ANA es una chica que no puede ver, debido a una enfermedad que tuvo cuando era un bebé. Es muy extrovertida, le gusta mucho leer y se inventa historias muy interesantes. Tiene un perro que se llama Pipo, con el que se lo pasa muy bien.



ALBERTO es el más alto de la pandilla. Es un gran deportista y el capitán del equipo de baloncesto de su ciudad. No puede estar sin su balón aunque, como es muy despistado, se lo deja en cualquier sitio.





PEDRO es un chico muy tranquilo, aunque un poco más lento que los demás niños. Tiene muchos amigos y lo que más le divierte es la música. Le gustaría aprender a tocar la batería y formar un grupo.

JAVI es el más listo del grupo. Se desplaza en silla de ruedas. Le gusta mucho ayudar a sus compañeros. Es muy ordenado y le encanta trabajar con sus manos; hace juguetes muy bonitos con cualquier material. Está todo el día comiendo chocolate.

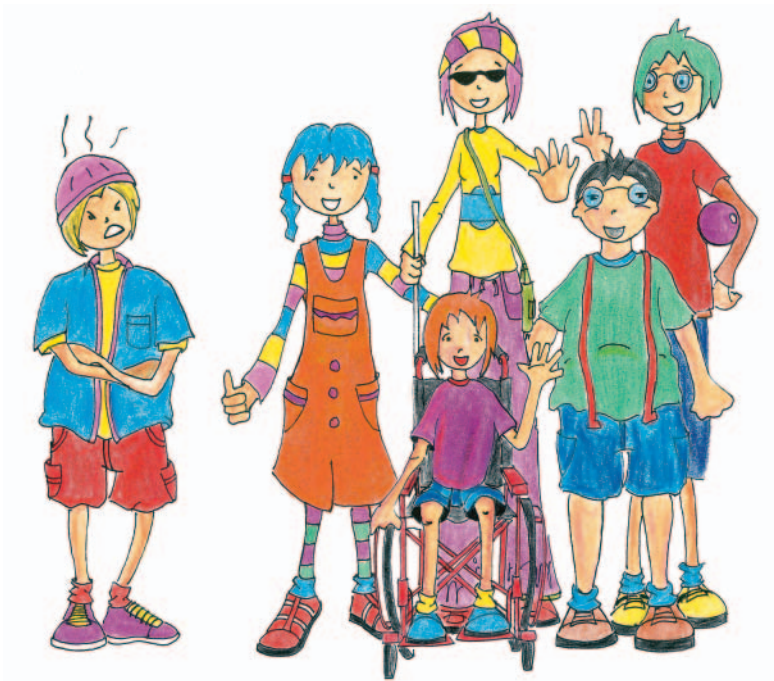


ELISA es la más pequeña de su familia. Tiene cuatro hermanos y le gusta mucho jugar con ellos. Presta poca atención a las explicaciones de su profesor porque se pasa el día soñando con ser actriz. No le gusta mucho hacer los deberes.

DANIEL es un niño muy travieso y también un poco gruñón: protesta por todo y le cuesta mucho estar atento en el cole. Le encantan las matemáticas. De mayor quiere dar la vuelta al mundo en globo. ¡¡Es un soñador!!



Después de presentar las láminas, se utilizará un póster con el lema "**Apreciamos las Diferencias**" en el que aparece cada uno de los personajes. Sería recomendable que éste póster, que se corresponde con la portada del material de trabajo, permaneciera expuesto en el aula al menos durante todo el tiempo que estemos trabajando este tema. Además, los alumnos dispondrán de una ficha con el póster en pequeña dimensión en la que aparecen los nombres de cada uno de los personajes, que servirá de apoyo para otras actividades.



Una vez presentada la pandilla a los alumnos, se iniciará un diálogo sobre los personajes que aparecen, sus características, lo que les gustaría hacer, ... El profesor guiará el diálogo teniendo en cuenta los diferentes aspectos a considerar cuando nos relacionamos, jugamos, trabajamos, ... con las personas con discapacidad.

Se trata de una actividad a realizar con los tres ciclos de Educación Primaria, ya que al trabajarla a través del diálogo con los alumnos nos podemos adaptar al nivel madurativo de cada grupo.



3.2- SOPA DE LETRAS

En esta actividad el objetivo es familiarizarse más con los personajes, concretamente con sus nombres. Para ello, realizaremos una sopa de letras en la que los alumnos deberán encontrar el nombre de cada uno de los componentes de la pandilla.

Sopa de Letras
Primer Ciclo

A	F	P	J	A	V	I
L	G	E	A	L	O	K
B	A	D	L	R	Z	F
E	I	R	N	I	I	O
R	T	O	T	S	S	Ñ
T	U	J	B	A	N	A
O	D	A	N	I	E	L








Sopa de Letras
Segundo Ciclo

P	E	D	R	O	T	P	O
E	L	E	D	L	D	E	T
J	I	U	A	R	A	T	R
O	S	M	N	N	M	R	E
J	A	V	I	C	A	O	B
P	L	N	E	P	E	D	L
R	E	P	A	B	L	I	A








Sopa de Letras
Tercer Ciclo

J	E	L	I	S	A	O	M	N
A	P	C	P	O	T	R	A	A
L	O	N	A	R	G	D	N	V
M	C	T	E	N	O	E	O	S
N	E	B	D	I	A	P	E	I
I	L	E	I	N	A	D	L	V
A	S	R	M	C	V	O	A	A
D	A	N	I	L	S	A	L	J



Es una actividad que se puede realizar con los tres ciclos de Primaria, variando en la ficha de los alumnos la dificultad que presenta la misma (tamaño de las letras, separación entre ellas, número de letras en el cuadro, ...). Puesto que los alumnos del primer curso se encuentran en periodo de pre-escritura y pre-lectura, les ayudaremos con la identificación de los nombres en la sopa de letras. Para todos, se trata de una actividad que nos sirve para trabajar aspectos relacionados con la escritura, la ortografía, ...

Una vez finalizada, nos detendremos en el diálogo con los alumnos, e insistiremos nuevamente en los nombres de los personajes y sus características.





3.3- ACTIVIDAD DE SOCIALIZACIÓN

El profesor recordará una característica positiva y negativa de cada personaje de la pandilla y señalará características positivas y negativas propias. A continuación, los alumnos se presentarán, señalando dos aspectos positivos y dos negativos sobre ellos.

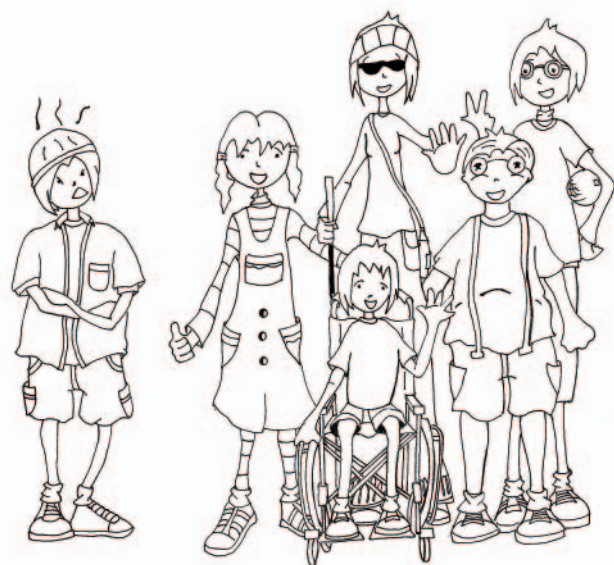
Una vez finalizada la presentación, los alumnos realizarán un dibujo / retrato / cómic donde se reflejen las características positivas que han presentado, en alguna situación de la vida diaria. Para ello, es recomendable utilizar acontecimientos del entorno más cercano al alumno y trabajar con situaciones positivas.

Nuevamente se trata de una actividad a realizar con los tres ciclos de Educación Primaria, ya que al trabajarla a través del diálogo con los alumnos, nos podemos adaptar a las características de cada grupo.

3.4- ACTIVIDAD DE EXPRESIÓN PLÁSTICA

Esta actividad la proponemos para realizar únicamente con los alumnos del **primer ciclo** de Educación Primaria.

En ella, se trata de colorear a los personajes de la pandilla y escribir su nombre, tomando como referencia el póster que tenemos expuesto en el aula, además de la ficha en la que aparece el póster en pequeña dimensión.



Se puede aprovechar la actividad para continuar con el diálogo iniciado en las actividades anteriores, de manera que nos adentremos con mayor profundidad en el tema de las personas con discapacidad.





** cuáles son los niños que han elegido (si incluyen alguno con discapacidad, porcentaje de niños que los han elegido, ...)*

** qué cualidades tienen los niños elegidos*

** tipo de actividades que han planteado*

** para qué actividad han elegido a cada niño*

** si las actividades permiten o no la integración de las personas con cada tipo de discapacidad*

** actitudes de rechazo, tolerancia, ...*

Con todo ello, el profesor estará en disposición de obtener conclusiones importantes que le permitan abordar las unidades didácticas específicas para cada tipo de discapacidad conociendo el punto del que parte con sus alumnos.

Si se dispone de tiempo se puede concluir la actividad comentando con los alumnos los resultados del análisis de las redacciones que han elaborado, e iniciando el tema de las actitudes hacia las personas con discapacidad.

3.6- DEBATE

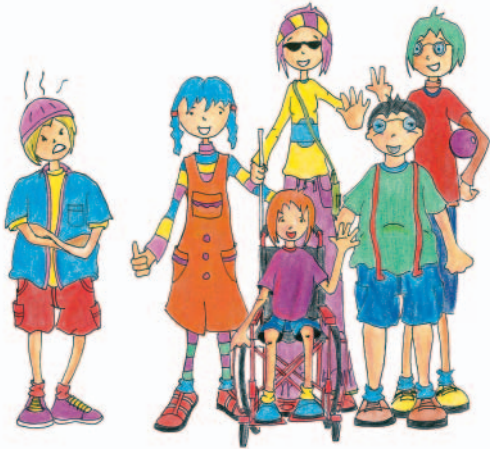


Planteamos una actividad de debate en la que los alumnos hablarán sobre la discapacidad, cómo la entienden, si conocen a alguna persona con discapacidad, qué tipo de discapacidad tiene, qué hace, ...

Se trata de una actividad a realizar en gran grupo con los alumnos de **primer ciclo** y primero en pequeño grupo y después en gran grupo con los de **segundo** y **tercer ciclo**.

Con esta actividad y las conclusiones obtenidas en la anterior, el profesor podrá evaluar los conceptos menos conocidos por los alumnos acerca del tema.

3.7- PREJUICIOS HACIA LAS PERSONAS CON DISCAPACIDAD



Mediante un debate / conversación en el aula, se intentará ver cuáles son los errores más frecuentes cuando tratamos o hablamos de las personas con discapacidad. Para ello, utilizaremos una serie de enunciados que el profesor leerá y los alumnos clasificarán como verdaderos o falsos. A través de estos enunciados se profundizará sobre el tema que nos ocupa.

Se trata de una actividad a realizar en gran grupo, de manera que se pueda sacar partido a todas las ideas y opiniones que surjan durante el debate. Por ello, es importante fomentar la participación de todos.

Con los alumnos de **segundo** y **tercer ciclo** se puede continuar esta actividad fuera del aula, recogiendo en una ficha la opinión de las personas de su entorno acerca de los mismos enunciados trabajados en clase. Una vez obtenida esta información, se comentarán en clase los resultados y se sacarán conclusiones acerca de los prejuicios sociales existentes hacia las personas con discapacidad.

FICHA: PREJUICIOS HACIA LAS PERSONAS CON DISCAPACIDAD	PADRES (SI/NO)	OTROS (SI/NO)
1. Una persona con discapacidad necesitará mucha ayuda para organizar y ordenar sus cosas (libros, juguetes, habitación, etc.)		
2. Un alumno con discapacidad tiene pocos amigos		
3. Una persona con discapacidad no podrá ser capaz de tomar sus propias decisiones		
4. Un niño con discapacidad dispondrá de pocas actividades que realmente le diviertan		
5. Una persona con discapacidad no puede realizar ninguna actividad él solo		
6. Un alumno con discapacidad no puede hacer las mismas cosas que yo hago		
7. A una persona con discapacidad le será difícil tener un novio o novia		
8. Una persona con discapacidad nunca tendrá un puesto de trabajo		
9. A una persona con discapacidad le será difícil ser padre		

3.8- DÍA INTERNACIONAL Y EUROPEO DE LAS PERSONAS CON DISCAPACIDAD

En esta actividad se trata de identificar cada mes del año con un acontecimiento que le caracteriza. Así, se plantea una propuesta que ayude a los niños a recordar un aspecto para cada día hasta llegar al día 3 de diciembre, **DÍA INTERNACIONAL Y EUROPEO DE LAS PERSONAS CON DISCAPACIDAD**, teniendo en cuenta el siguiente esquema:

1 de enero:	día de Año Nuevo
11 de febrero:	día mundial del enfermo
8 de marzo:	día de la mujer trabajadora
23 de abril:	día mundial del libro
31 de mayo:	día mundial sin tabaco
5 de junio:	día mundial del medio ambiente
julio y agosto:	vacaciones
8 de septiembre:	día internacional de la alfabetización
1 de octubre:	día mundial de las personas mayores
20 de noviembre:	día universal de los derechos del niño
3 de diciembre:	día internacional y europeo de las personas con discapacidad

Es una actividad a desarrollar con los tres ciclos de Educación Primaria. Se trabajará en cada clase, a través del diálogo guiado, con los rasgos que caracterizan a cada uno de los días, para posteriormente realizar una actividad conjunta entre los tres ciclos.

A continuación se reunirán todos los niños de Educación Primaria en el patio del colegio y se dividirán en 10 grupos compuestos por alumnos de todos los cursos. A cada grupo se le asignará un mes del año, de enero a noviembre para que realice un collage a gran tamaño que represente el día que les ha tocado. Una vez finalizada esta actividad, se les entregará una pieza de un puzzle gigante, que tendrán que realizar entre todos, en el que aparecerá el dibujo de la pandilla. Al final se extenderá a lo largo del patio el collage con todos los meses del año.

Durante la semana previa a esta actividad se pedirá a los niños que recojan materiales para la misma: periódicos, revistas, material reciclable,...

Este gran collage, se conservará hasta el final de todas las unidades didácticas, para incorporarlo a las actividades que se realicen para clausurar el tema.

3.9- ACTIVIDADES COMPLEMENTARIAS

Tomando como base los diálogos desarrollados a lo largo de las diferentes actividades, los personajes y sus características, ... se pueden definir actividades complementarias en el marco de cada una de las materias que trabajemos con nuestros alumnos:

- Actividades de Lengua Castellana y Literatura:

- composición escrita sobre la unidad desarrollada
- escribir los nombres de los personajes
- inventar historias sobre cada uno de los personajes de la pandilla

- Actividades de Educación Artística: expresión plástica:

- collages
- murales
- dibujos sobre las historias inventadas

- Actividades de Educación Artística: expresión musical:

- inventar canciones
- buscar entre las canciones actuales alguna que se corresponda con el tema que estamos tratando

- Actividades de Conocimiento del Medio Natural, Social y Cultural:

- analizar las diferencias con otros grupos de personas: diferentes edades, diferentes razas, diferentes países
- buscar en mapas los países en los que viven personas con rasgos diferentes a los nuestros

- Actividades de Matemáticas:

- calcular los porcentajes de las personas con discapacidad que hay en la población general, en nuestro colegio, ...





RECUERDA...

Es recomendable utilizar acontecimientos del entorno más cercano al alumno y trabajar con situaciones positivas.



Es importante conocer el punto del que partimos con nuestros alumnos.



Es aconsejable sacar partido de todas las ideas y opiniones que surjan durante los debates.



Se debe fomentar la participación de todos los alumnos: todos tenemos cosas positivas.



Todos podemos participar en las distintas actividades. La diferencia nos enriquece.





INFORMACIÓN DE INTERÉS



En esta sección se incluye información adicional que puede servir para ayudar a los profesores de Educación Primaria en diversas tareas a desarrollar a lo largo del tiempo que se trabaje con el tema de la discapacidad.

Como ya se ha señalado, uno de los pilares a la hora de realizar diferentes actividades con los alumnos es el uso de literatura infantil y juvenil. Para ello, se ofrece a continuación una **reflexión sobre la utilización** de la misma, así como una serie de **criterios a tener en cuenta** en el momento de seleccionar un libro infantil o juvenil para trabajar el tema de la discapacidad con los alumnos. Además, se incluye una **selección de obras de literatura para niños** en las que se aborda de una u otra manera el tema de la discapacidad, en sus diferentes dimensiones.

Otro de los pilares sobre los que se fundamenta esta unidad didáctica es el contacto con las diferentes asociaciones, instituciones, centros, ... que trabajan con personas con discapacidad, de manera que puedan proporcionar testimonios, experiencias, materiales, ... a través de las diferentes personas pertenecientes a las mismas. Para ello, se muestran una serie de criterios a considerar cuando se decide **seleccionar a una de ellas** para que colabore en nuestro centro con el tema que estamos planteando, de forma que en su contacto con los alumnos, ponga de manifiesto la superación de las dificultades encontradas en las distintas etapas de la vida. Así mismo, se ofrece un **listado de dichas instituciones** en Castilla La Mancha para facilitar dicho contacto.

Por último, se presenta una serie de **referencias bibliográficas** que pueden ayudar a profundizar en el tema de las personas con discapacidad.





5.1- CRITERIOS PARA LA SELECCIÓN DE LITERATURA INFANTIL Y JUVENIL

- ¿Son apropiados el lenguaje y el estilo del libro?
- ¿Es un libro realista y presenta los hechos adecuadamente?
- ¿El sujeto con discapacidad descrito en el libro, aparece en una variedad de contextos y situaciones?
- ¿Muestra el libro a estos individuos como a personas positivas, independientes y competentes?
- ¿Están descritas estas personas de un modo multidimensional, es decir, mostrando sentimientos e ideas no asociadas a su discapacidad?
- ¿Sirve para introducir a los lectores en las ayudas técnicas e instrumentos que algunas personas con determinadas discapacidades necesitan?
- ¿Permite a los lectores desarrollar un estatus de relaciones igualitarias, así como aprender acerca de las diferencias entre las personas con discapacidad y sin discapacidad?
- ¿Contiene ilustraciones que faciliten las discusiones y el intercambio de información?
- ¿Puede estimular preguntas y discusiones sobre las personas con discapacidad?

(Salend, 1990)

La utilización educativa de la literatura infantil y juvenil puede contribuir a la consecución de los siguientes **objetivos**:



Sensibilizar sobre la existencia de distintas personas

Acercar a los alumnos a cuestiones próximas al mundo actual

Modificar creencias, actitudes y opiniones

Destacar los valores de cada persona

Sensibilizar sobre la existencia de distintas formas de "escribir" "comunicarse", ...

Sensibilizar sobre lo inadecuado que resulta juzgar a las personas por sus características físicas

Desarrollar la empatía hacia las personas y grupos que están en situación de desventaja y/o que sufren situaciones de discriminación

Sensibilizar sobre la influencia que ejerce nuestro comportamiento

Favorecer el reconocimiento de la necesidad de tener una actitud positiva hacia los demás para poder descubrir sus valores



5.2- LITERATURA INFANTIL Y JUVENIL EN LA QUE APARECEN PERSONAJES CON DISCAPACIDAD

- Bayé, E., Aránega, M. y Córdoba, M. (2000). *Seis puntos aparte*. Barcelona: La Galera
- Del Amo, M. (1983). *La piedra de toque*. Madrid: S.M.
- Díaz, G.C. (2000). *Óyeme con los ojos*. Madrid: Anaya
- Durdikova, L. y Komet, S. (1988). *Los Niños de los ojos cerrados*. Barcelona: La Galera
- Franz, O. (1986). *El camino del arco iris*. Madrid: S.M.
- Friis-Baastad, B. (1970). *No os lleveis a Teddy*. Barcelona: Juventud
- Geoffroy de Pennart (2001). *Sofía, la vaca que amaba la música*. Barcelona: Corimbo
- Gómez-Cerdá, A. (1994). *Alejandro no se ríe*. Madrid: Anaya-Duende Verde. 3ª Edición
- Joapter Haar. (1984). *El mundo de Ben Lighthart*. Madrid: S.M.
- Konigsburg, E.L. (1996). *The View from Saturday* (La vista desde un sábado). Nueva York: Aladdin Paperbacks, Simon & Schuster Children's Publishing Division
- Lalana, F. (1997). *El paso del estrecho*. Madrid: Bruño
- Mateos, P. (2002). *El Fantasma en calcetines*. Zaragoza: Edelvives
- Sagarzazu, P. y Valverde, M. (2001). *Mi hermana es distinta, ¿y qué?*. Barcelona: Editores Asociados
- Schreiber-Wicke, E. y Holland, C. (1993). *Un cuervo diferente*. Barcelona: Juventud
- Southall, I. (1980). *Suelta el globo*. Madrid: S.M.
- Taylor, Th. y Sevilla, G. (2002). *El Cayo*. Barcelona: Noguer y Caralt
- Tellegen, T. (2000). *Un elefante en la ciudad*. Madrid: S.M.
- Trisha Magraw, T. (1995). *Cowgirl Megan* (Megan la vaquera). Portland: Magic Attic Press
- Valriu Llinás, C. (1997). *Septihombres y septigibas*. Barcelona: La Galera

5.3- CRITERIOS PARA SELECCIONAR LA IDONEIDAD DE UN COLABORADOR

- ¿Se siente la persona bien con su discapacidad?
- ¿Tiene un estilo de vida independiente?
- ¿Posee un rango de experiencias que pueda compartir con los alumnos?
- ¿Representa un modelo de roles positivo para los alumnos?
- ¿Posee sentido del humor y afecto que pueda transmitir a los alumnos?
- ¿Posee habilidades para dialogar con los alumnos con un lenguaje en que pueda ser entendido?
- ¿Podrá enfrentarse a las preguntas que los alumnos pudieran plantearle?

(Salend, 1990)

W





5.4- ASOCIACIONES QUE TRABAJAN CON PERSONAS CON DISCAPACIDAD EN CASTILLA LA MANCHA

ASPACE (Asociaciones de Atención a la Parálisis Cerebral de España)

Dirección

C/ Retamosillo, 13

45007 TOLEDO.

Tfno./Fax: 925 23 30 30

E-mail: ASPACE@alehop.com

ASPAYM (Asociación de Lesionados Medulares y Discapacitados)

Dirección

Hospital Nacional de Paraplégicos de Toledo
45071 TOLEDO.

Tfno.: 925 21 64 58 Fax: 925 25 53 79

Asociación de Profesionales por la Integración-CLM

Dirección

C/ Ronda de Buenavista, 27, Portal 4-3º D
45005 TOLEDO

Tfno.: 925 28 30 14

E-mail: apintegracion@apintegracion.org

CERMI (Comité Español de Representantes de Minusválidos)

Esta entidad está integrada por FEAPS-CLM; ONCE; COCEMFE, FEAFES.

Dirección

CERMI-CLM

C/ Alférez Provisional, 3 TOLEDO.

E-mail: ermiclm@hotmail.com

COCEMFE (Confederación de Minusválidos Físicos)

Compuesta por: COCEMFE - FAMA (Albacete), COCEMFE - ORETANIA (Ciudad Real), FEAMCU (Cuenca), COCEMFE (Guadalajara) y COCEMFE (Toledo).

Dirección

Paseo de Merchán, 2 45003 TOLEDO.

Tfno.: 925 28 52 75 Fax: 925 28 52 76

E-mail: cocemfe-clm@tld.servicom.es

CNS (Confederación Nacional de Personas Sordas)

Dirección

Federación de Colectivos de Sordos de CLM

C/ Aragón, 47

02640 Almansa (ALBACETE)

Tfno.: 967 34 48 21

FASPAS Castilla-La Mancha (Asociaciones de Padres y Amigos de Sordos)

Dirección

C/ Azacanes, 49 Bajo-Izda.

45003 TOLEDO

Tfno.: 925 210 863 Fax: 925 257 945

FEAFES (Confederación Española de Familiares y Enfermos Mentales)

Dirección

Avda. Río Jarama, 118.

45007- TOLEDO Tfno: 925 23 43 82

Fax: 925 23 44 82

E-mail: admon-despertar@hipotesis.com

Web: <http://www.despertar.es>

FEAPS (Federación de Asociaciones pro Personas con Discapacidad)

Dirección

Pza. de la República Dominicana, 2 - 1º B izda.

45004 TOLEDO

Tfno.: 925 21 58 03 Fax: 925 25 30 34

E-mail: fapman@jet.es

ONCE (Organización Nacional de Ciegos)

Dirección

C/ Alférez Provisional, 3

45001 TOLEDO.

Tfnos.: 925 21 61 02 Fax: 925 21 67 51

FUNDACIÓN ONCE

Promueve el portal de la discapacidad

www.discapnet.es

Dirección

C/ Alférez Provisional, 3

45001 TOLEDO.

Tfno.: 925 21 61 02 Fax: 925 21 67 51

FUNDOSA SOCIAL CONSULTING

Dirección

Travesía Salto del Caballo, 1

45003 TOLEDO.

Tfnos.: 925 21 24 55 / 901 11 11 00

Fax: 925 21 42 08



5.5- DIRECCIONES BÁSICAS DE INTERNET EN MATERIA DE DISCAPACIDAD

Instituto Universitario de Integración en la Comunidad (INICO)
<http://www3.usal.es/inico/inico.html>

Servicio de Información sobre Discapacidad
<http://sid.usal.es>

Directorio sobre Necesidades Educativas Especiales
<http://paidos.rediris.es/needirectorio>

Anillo Temático (Educación Especial- Webring)
<http://www.webring.com>

Centro de Recursos de Educación Especial de Navarra
<http://www.pnte.cfnavarra.es/creena>

Instituto de Ciencias de Educación de la Universidad de Santiago de Compostela (NEE)
<http://iceusc.usc.es/outraspaxinas/outraspaxinas.htm>

INFOEDES
<http://www.uv.es/~aliaga/spain.html>

Información sobre accesibilidad en la red
<http://www.sidar.org>

Discapacidad y Accesibilidad
<http://www.discapnet.es>

Comité Español de Representantes de Minusválidos
<http://www.cermi.es>

Solidaridad Digital
<http://www.solidaridaddigital.com>

Confederación Española de Organizaciones a favor de las personas con Discapacidad Intelectual (FEAPS)
<http://www.feaps.org>





5.6- REFERENCIAS BIBLIOGRÁFICAS

Luckasson, R., Coulte, D.L., Polloway, E.A., Reiss, S., Schalock, R.L., Snell, M.E. et al. (1992 / 1997). *Retraso Mental: Definición, clasificación y sistemas de apoyos* (9ª edición) (Traducción de M.A. Verdugo y C. Jenaro). Washington, DC / Madrid: American Association on Mental Retardation / Alianza Editorial.

Luckasson, R., Borthwick-Duffy, S., Buntix, W.H.E., Coulter, D.L., Craig, E.M., Reeve, A., y cols. (2002). *Retraso Mental: Definición, clasificación y sistemas de apoyos* (10th ed.). Washington, DC: American Association on Mental Retardation. [Traducción al castellano de M.A. Verdugo y C. Jenaro (en prensa). Madrid: Alianza Editorial].

Organización Mundial de la Salud (2001). *Clasificación Internacional del funcionamiento, de la discapacidad y de la salud (CIF)*. Madrid: IMSERSO

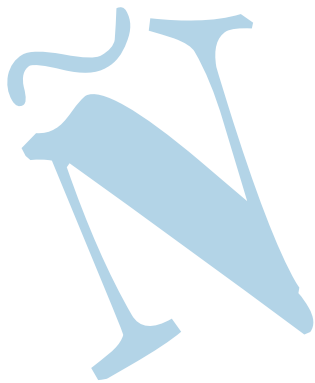
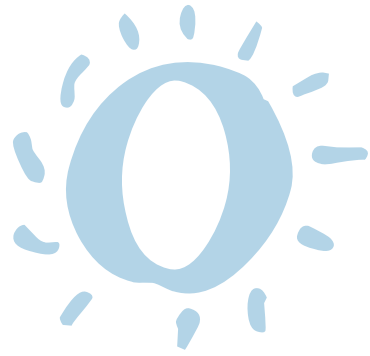
Sánchez, A. y Torres, J.A. (1997). (Coords.), *Educación Especial I: Una perspectiva curricular, organizativa y profesional*. Madrid: Pirámide.

Sánchez, A. y Torres, J.A. (1997). (Coords.), *Educación Especial II: ámbitos específicos de intervención*. Madrid: Pirámide.

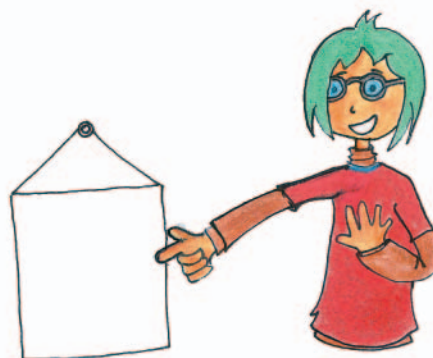
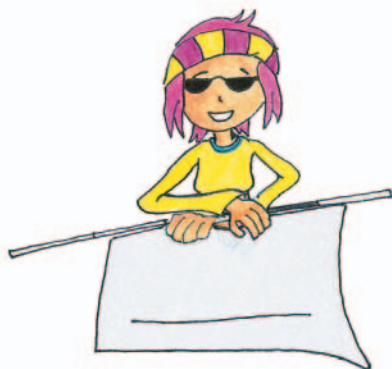
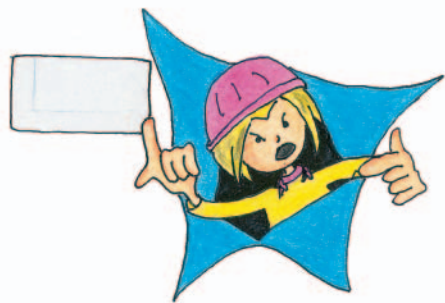
Schalock, R.L. y Verdugo, M.A. (2003). *Calidad de vida. Manual para profesionales de la educación, de la salud y de los servicios sociales*. Madrid: Alianza Editorial.

Verdugo, M.A. (1995). *Personas con Discapacidad. Perspectivas Psicopedagógicas y Rehabilitadoras*. Madrid: Siglo Veintiuno.

Verdugo, M.A. (1997). *Programa de Habilidades Sociales (PHS). Programas Conductuales Alternativos*. Salamanca: Amarú.



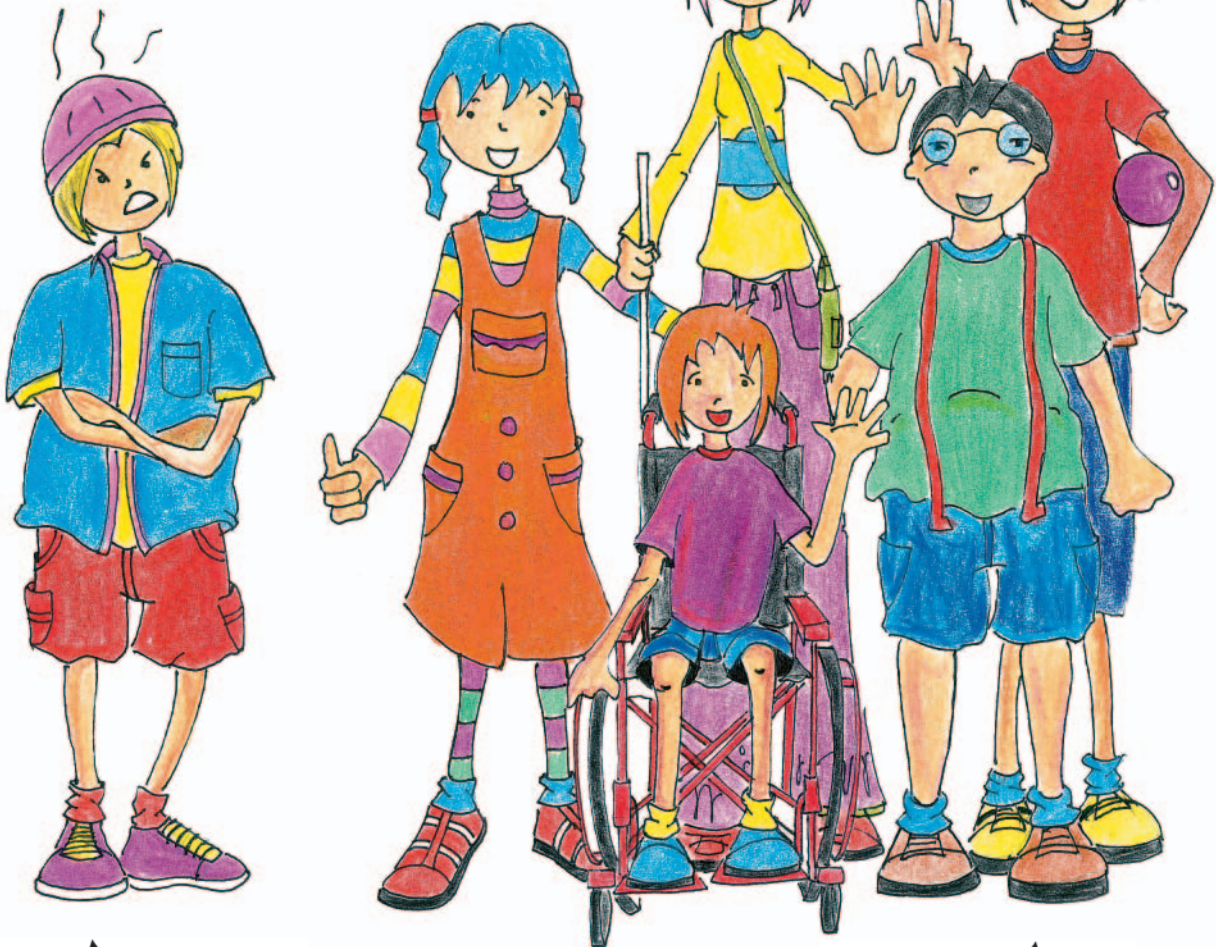
FICHAS PARA TRABAJAR CON LOS ALUMNOS



Mi nombre es
ANA

Mi nombre es
ALBERTO

Mi nombre es
ELISA



Mi nombre es
DANIEL

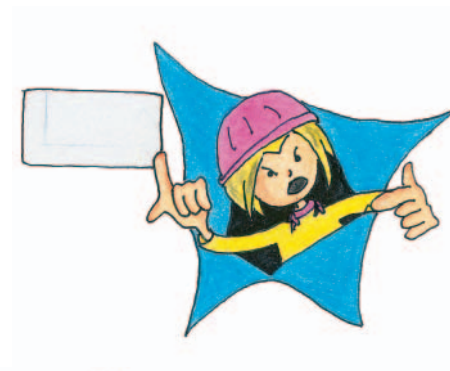
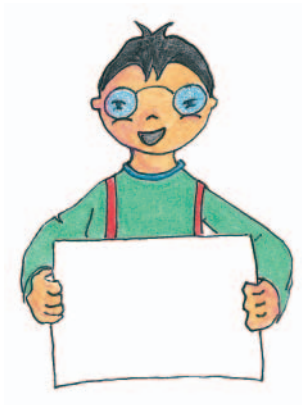
Mi nombre es
JAVI

Mi nombre es
PEDRO



Sopa de Letras

Primer Ciclo

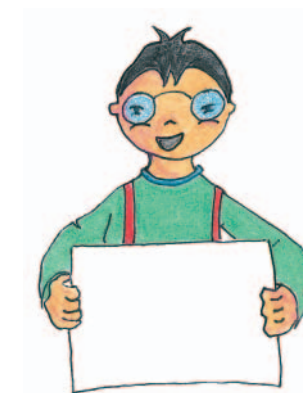
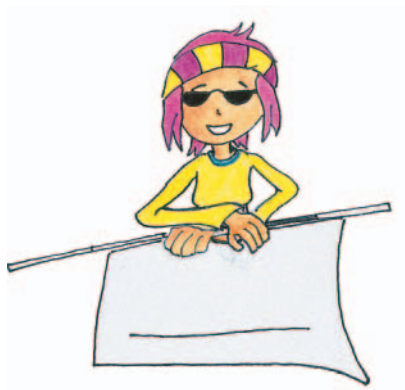
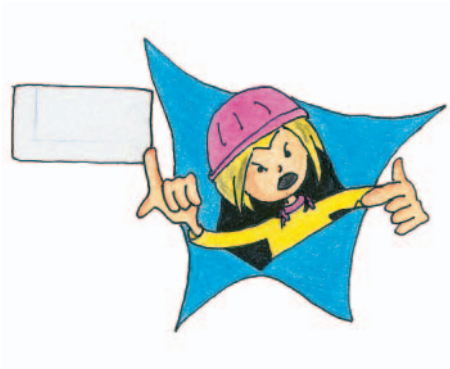
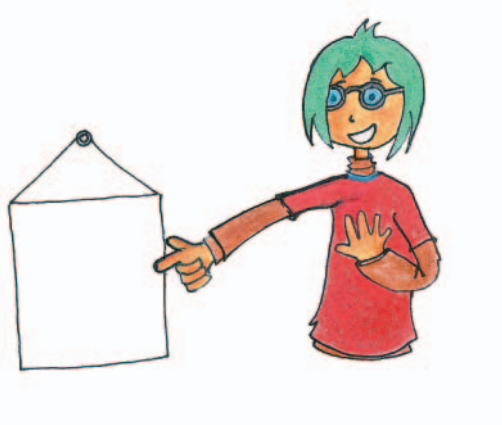


A	F	P	J	A	V	I
L	G	E	A	L	O	K
B	A	D	L	R	Z	F
E	I	R	N	I	I	O
R	T	O	T	S	S	Ñ
T	U	J	B	A	N	A
O	D	A	N	I	E	L



Sopa de Letras

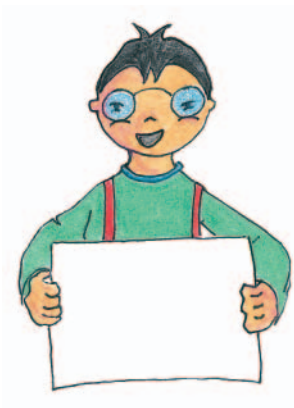
Segundo Ciclo



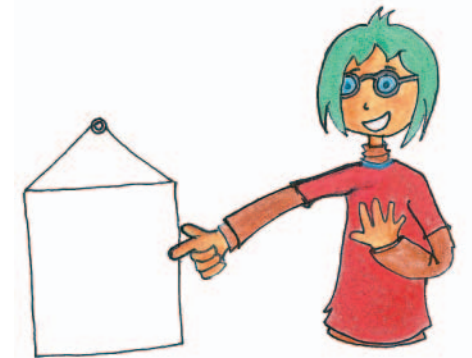
P	E	D	R	O	T	P	O
E	L	E	D	L	D	E	T
J	I	U	A	R	A	T	R
O	S	M	N	N	M	R	E
J	A	V	I	C	A	O	B
P	L	N	E	P	E	D	L
R	E	P	A	B	L	I	A

Sopa de Letras

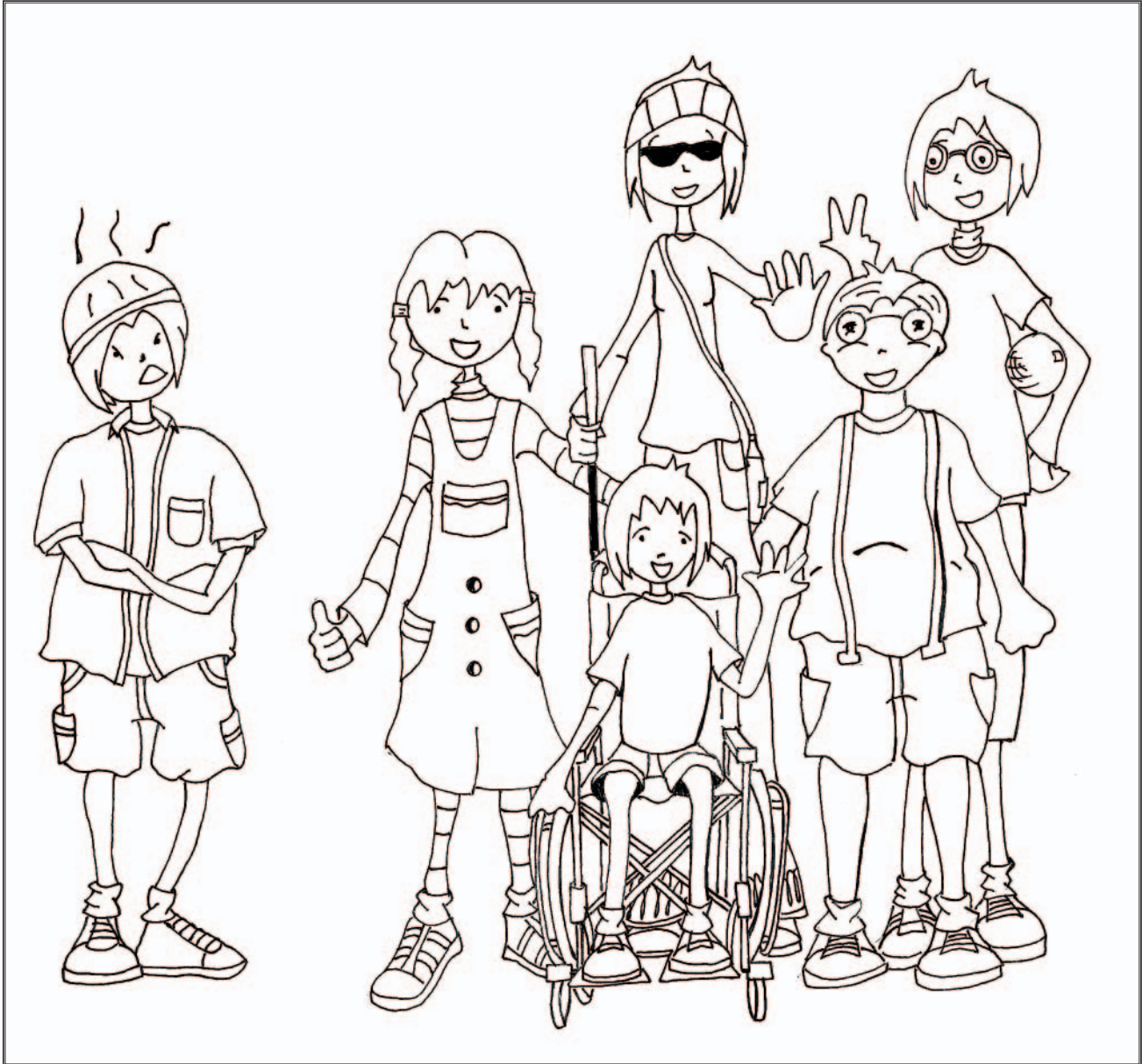
Tercer Ciclo



J	E	L	I	S	A	O	M	N
A	P	C	P	O	T	R	A	A
L	O	N	A	R	G	D	N	V
M	C	T	E	N	O	E	O	S
N	E	B	D	I	A	P	E	I
I	L	E	I	N	A	D	L	V
A	S	R	M	C	V	O	A	A
D	A	N	I	L	S	A	L	J



Colorea





FICHA: PREJUICIOS HACIA LAS PERSONAS CON DISCAPACIDAD	PADRES (SI/NO)	OTROS (SI/NO)
1. Una persona con discapacidad necesitará mucha ayuda para organizar y ordenar sus cosas (libros, juguetes, habitación, etc.)		
2. Un alumno con discapacidad tiene pocos amigos		
3. Una persona con discapacidad no podrá ser capaz de tomar sus propias decisiones		
4. Un niño con discapacidad dispondrá de pocas actividades que realmente le diviertan		
5. Una persona con discapacidad no puede realizar ninguna actividad en solitario		
6. Un alumno con discapacidad no puede hacer las mismas cosas que yo hago		
7. A una persona con discapacidad le será difícil tener un novio o novia		
8. Una persona con discapacidad nunca tendrá un puesto de trabajo		
9. A una persona con discapacidad le será difícil ser padre		

